

Communiqué de presse
Le 26 janvier 2023

Dans le cadre de la **résidence d'écrivain de Catherine FROMENT**, un cycle de conférences et performances avec **Eliane VIENNOT**, **Stanis PEREZ** et **Paul-Laurent ASSOUN**, est présenté à la **basilique cathédrale Saint-Denis** le 8 mars, le 19 avril et le 1^{er} juillet 2023



Catherine Froment. Crédit photo : JP Montagné

Contacts presse :

Pôle presse du CMN :
Su-Lian Neville 01 44 61 22 96 presse@monuments-nationaux.fr
Pour retrouver l'ensemble des communiqués du CMN :
presse.monuments-nationaux.fr

Basilique cathédrale de Saint-Denis
Serge Santos 06 20 38 43 34
serge.santos@monuments-nationaux.fr
www.monuments-nationaux.fr

Communiqué de presse

Dans le cadre du programme Résidence d'écrivain de la Région Ile-de-France, le Centre des monuments nationaux accueille Catherine Froment en résidence d'écriture à la basilique cathédrale Saint-Denis, et y propose un cycle de conférences et de lectures performances le 8 mars, le 19 avril et le 1^{er} juillet 2023. Ces soirées sont accessibles gratuitement sur réservation.

MERCREDI 8 MARS 2023 A 19H30

DANS LE CADRE DE LA JOURNEE INTERNATIONALE DES DROITS DES FEMMES

Conférence Eliane VIENNOT

Les femmes et le pouvoir en France : une histoire toujours bien cachée.

« L'absence des femmes dans le récit historique français (scolaire, livresque, muséal, monumental...) est devenue un lieu commun pour quiconque observe la France contemporaine. Les rapports commandés par le Ministère de l'Éducation nationale depuis une quarantaine d'années ont fait le tour du problème sans jamais se traduire par des directives pour les programmes d'enseignement des collèges et lycées. Cette absence ne nous prive pas seulement de modèles possibles pour les femmes et les filles d'aujourd'hui, toujours conduites à se croire des pionnières lorsqu'elles veulent se lancer dans une carrière publique. Elle masque aussi des vérités dérangeantes: que la question du partage du pouvoir se pose dans ce pays depuis la fondation du royaume, que plus d'une vingtaine de femmes l'ont dirigé, que le monopole masculin dont nous avons hérité ne s'est pas construit tout seul, et que ses artisans ne sont peut-être pas ceux qu'on croit. »

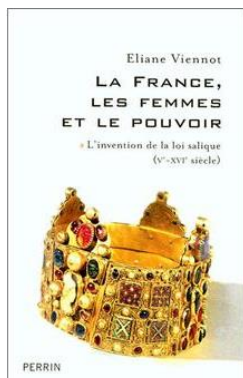
BIOGRAPHIE



Éliane VIENNOT a enseigné la grammaire et la littérature française dans les universités de Washington (Seattle, USA), Nantes, Corte, Saint-Étienne. Elle est aujourd'hui professeure émérite et membre honoraire de l'Institut universitaire de France. Spécialiste de la Renaissance, elle a consacré sa thèse à Marguerite de Valois (la « Reine Margot »), édité ses œuvres complètes (1998-1999), et rédigé les trois chapitres sur cette période dans la somme *Femmes et littérature, une histoire culturelle* publiée chez Folio en 2020. Plus largement, elle s'intéresse aux relations entre les femmes et le pouvoir sur la longue durée, à leur traitement historiographique, à leur transmission dans la mémoire collective (*La France, les femmes et le pouvoir*, 4 vol. parus, 2006, 2008, 2016, 2020, le dernier à paraître). Elle contribue également au renouveau des études sur la Querelle des femmes et elle explore ses conséquences sur la langue française. Directrice de collections aux Presses de l'Université de Saint-Étienne, elle a cofondé en 2000 la Société internationale pour l'étude des femmes de l'Ancien Régime (SIEFAR) et en 2006 l'Institut Émilie du Châtelet pour le développement des études sur les femmes, le sexe et le genre (IEC).

Elle anime un site de recherche www.elianeviennot.fr

BIBLIOGRAPHIE



. *La France, les femmes et le pouvoir. L'invention de la loi salique (5e-16e s.)*
Paris, Perrin, 2006

. *La France, les femmes et le pouvoir. Les résistances de la société (17e-18e s.)*
Paris, Perrin, 2008

. *Et la modernité fut masculine. La France, les femmes et le pouvoir (1789-1804)*
Paris, Perrin, 2016

*

Performance Catherine FROMENT

« La reine Frédégonde »

Inspirée par les reines mérovingiennes, Catherine Froment s'attaque ici à la plus sulfureuse d'entre-elles : Frédégonde. Selon les données historiques la concernant, sa réputation de reine meurtrière semble avoir l'avoir devancée, faisant d'elle la première d'une longue suite de reines mal-aimées telles que Catherine De Médicis ou encore Isabeau De Bavière.

« Ce qui m'a intéressée, c'est le fait que les reines mérovingiennes sont un modèle féminin à part dans les figures royales. Il y a une liberté palpable dans la manière dont certaines d'entre-elles ont pu régner. Les reines mérovingiennes se mêlaient beaucoup plus aux hommes. En l'occurrence, concernant Frédégonde, ce que l'on a oublié de prendre en compte, c'est le contexte menaçant dans lequel elle évoluait constamment. Elle était, comme d'autres, certainement contrainte à l'assassinat pour pouvoir rester en vie. Frédégonde est aussi une des rares reines qui est de descendance servile, ce qui disparaîtra ensuite.

Comme une réponse aux écrits qui la déshumanisent, j'ai cherché comment rétablir une autre image d'elle, en explorant sa vie à travers les épreuves et difficultés éprouvées. Qui était cette femme obstinée ? Comment peut-elle resurgir après tant de siècles où « d'autres parlent sa place » ? Et comment nous regardera-t-elle lorsqu'elle réapparaîtra ? »

*



Lecture/Performance Catherine FROMENT

Assistée de Frédéric MUÑOZ

Durée 25 minutes

Remerciements à Anne-Marie HELVETIUS

Professeure des universités – Département d'Histoire – Université Paris VIII

*

Accès gratuit sur réservation : basilique@monuments-nationaux.fr

MECRREDI 19 AVRIL 2023 A 19H30

Performance de Catherine FROMENT

Détails à venir

Conférence Stanis PEREZ

Le corps des reines, l'organe vivant du pouvoir.

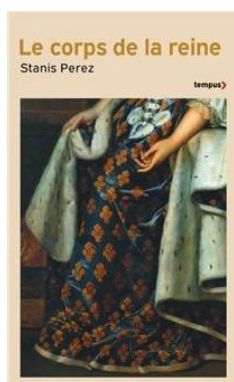
« Bien des idées reçues entachent le destin de ces femmes ayant partagé la vie intime des rois d'autrefois. Mariage arrangé, infidélité inéluctable du conjoint, grossesses à répétition et absence de tout pouvoir politique... Longue est la liste des vexations et autres humiliations imposées par un protocole monarchique laissant peu de place à une réelle parité. Toutefois, à la lecture de cet ouvrage, on est obligé de nuancer le diagnostic au regard de sources collectées entre le Moyen Âge jusqu'au 19^e siècle. C'est un bilan un peu différent qui se dessine à partir de la chronique corporelle de reines assumant souvent l'exercice du pouvoir, en tant que mères ou que régentes, que femmes d'autorité ou que symboles de fécondité dynastique. En choisissant d'observer ces reines sous l'angle de leur corps, on voit apparaître, entre intimité et vie publique, des figures complexes, la maternité ne constituant pas seulement une fonction biologique réductrice, garante du patriarcat et de ses dérivés. Sans nul doute, ces reines ont aussi utilisé leur corps et leur image pour partager une autorité longtemps oubliée par les historiens. »

BIOGRAPHIE



Stanis PEREZ est agrégé d'histoire, co-directeur de l'axe de recherche « Corps, santé, société » à la MSH Paris Nord, membre du laboratoire Pléiade (USPN) et titulaire d'une HDR en histoire moderne. Il est spécialiste de l'histoire du corps, de la santé et des savoirs médicaux. Après avoir ciblé ses recherches sur la santé de Louis XIV, il s'est intéressé à l'histoire des médecins puis, plus récemment, à celle des pandémies. Il s'intéresse également à l'éthique médicale et collabore à de nombreux projets dans ce domaine. Enfin, ses dernières publications sont consacrées au statut du corps des rois et des reines, du Moyen Âge à la période contemporaine, mais également aux rapports de force insinués par les arts et la pensée (*Le fil d'Ariane. Lignes et pouvoir à l'âge classique*, Millon, 2021).

BIBLIOGRAPHIE



- . *Histoire des médecins : artisans et artistes de la santé...* - Avril 2018 - Éd. PERRIN
- . *La santé de Louis XIV : une biohistoire du Roi-Soleil* - Avril 2010 - Éd. PERRIN
- . *Histoire des médecins: artisans et artistes de l'Antiquité à nos jours* - Mai 2015 - Éd. PERRIN
- . *Le corps du roi* - Avril 2018 - Éd. PERRIN
- . *Pandémies* Patrick BERCHE, Stanis PEREZ - Avril 2021 - Éd. PERRIN

*

Accès gratuit sur réservation : basilique@monuments-nationaux.fr

SAMEDI 1 JUILLET 2023 A 20H

Performance de Catherine FROMENT

Détails à venir

Conférence Paul-Laurent ASSOUN

Entre exhumations passées et écriture au temps présent : les enjeux conscients et inconscients du réveil des figures royales.

« En octobre 1793, les tombeaux de la Basilique de Saint-Denis sont profanés et les corps des rois inhumés en ce lieu depuis quelque quinze siècles sont extraits, dissous et jetés pêle-mêle dans la fosse de l'Histoire. Acte hors norme, unique en son genre, légalement exécuté au nom de l'État révolutionnaire, de la Terreur instituée. Le présent ouvrage, à partir de la reconstitution de la trame serrée des discours et des faits, s'emploie à extraire la signification de cette violence symbolique pure. L'échafaud pour les rois vivants ne suffit pas, il s'agit bien de tuer le mort.

Cela n'est intelligible qu'en revisitant à l'aide de Freud la fonction du corps totémique et du « tabou du chef » et en démontant la logique inconsciente. L'anthropologie psychanalytique du politique, avec les ressources de la métapsychologie, interroge la haine pure, la passion de la ruine et la structure du désir révolutionnaire. L'Éros du changement collectif, se radicalisant en mise en acte de la pulsion de mort, vise le corps ennemi qui ne saigne plus. L'enjeu de l'événement, le corps de la souveraineté, n'est rien moins que l'entrée cataclysmique du sujet dans la modernité politique, ce qui en fait l'actualité chronique. »

BIOGRAPHIE



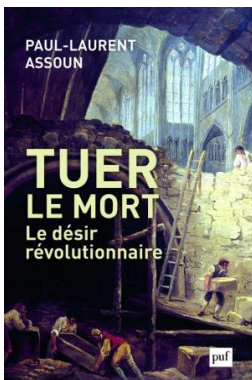
Paul-Laurent ASSOUN, est un philosophe et psychanalyste français.

Ancien élève de l'École normale supérieure de Saint-Cloud. Il est d'abord professeur à Nimègue, où il enseigne la philosophie sociale et politique de 1987 à 1993. Il est ensuite professeur à l'université Paris-VII où il dirige l'UFR de Sciences humaines cliniques de 1997 à la fin de 2007.

Il est membre de l'unité mixte de recherche du Centre national de la recherche scientifique (CNRS) psychanalyse et pratiques sociales.

Paul-Laurent Assoun est également directeur des collections Philosophie d'aujourd'hui aux Presses universitaires de France (PUF), Psychanalyse et pratiques sociales chez Anthropos/Economica ainsi que membre du comité de rédaction de la revue de psychanalyse penser/rêver (éditions de l'Olivier).

BIBLIOGRAPHIE



. *Le démon de midi*, Éditions de l'Olivier, avril 2008.

. *Dictionnaire des œuvres psychanalytiques*, PUF, coll. "Grands dictionnaires", septembre 2009

. *L'énigme de la manie. La passion du facteur Cheval*, Les éditions Arkhê, 2010

. *L'excitation et ses destins inconscients*, Paris, Presses universitaires de France, 2013

. *L'énigme conjugale : Psychanalyse du mariage*, Presses Universitaires de France - PUF, 2018

*

Accès gratuit sur réservation : basilique@monuments-nationaux.fr

RÉSIDENCE D'ÉCRITURE AVEC LA RÉGION ILE DE FRANCE

« LA VALLÉE DES REINES » CATHERINE FROMENT

UNE ARTISTE DANS LA BASILIQUE

6 SEPTEMBRE 2022 AU 1 JUILLET 2023

UNE RÉSIDENCE ARTISTIQUE

La basilique cathédrale Saint-Denis accueille jusqu'à juillet 2023 l'auteure et performeuse Catherine Froment en résidence d'écrivaine autour de la thématique des femmes de la basilique Saint-Denis : figures féminines d'origine et reines de France.

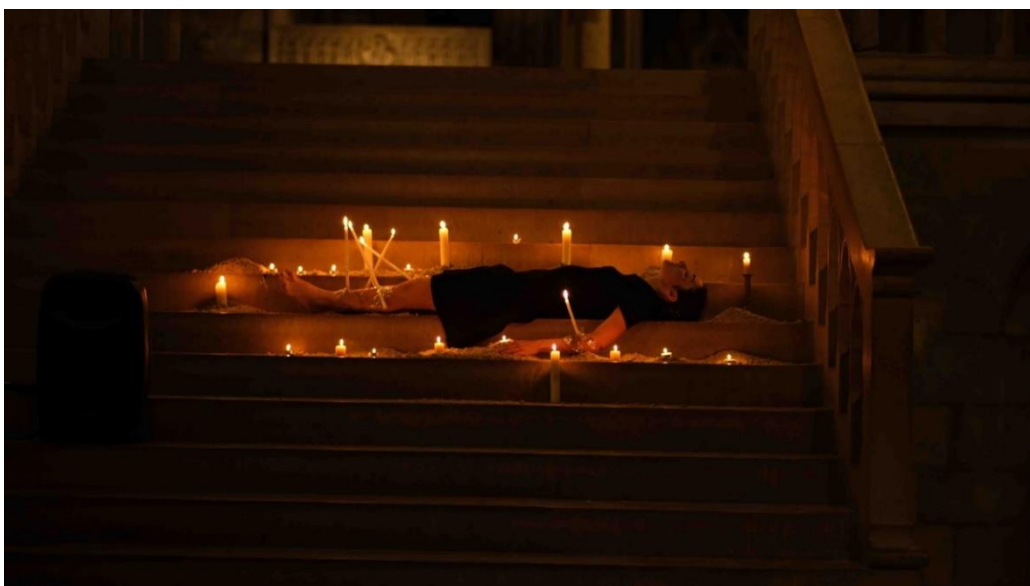
Une résidence est à la fois un temps de création pour l'artiste, un temps de rencontres et de performances qui se dérouleront dans la basilique et d'actions en direction des publics de la ville de Saint-Denis. Sur le temps long, Catherine Froment va investir la nécropole royale, le territoire étrange des tombeaux des rois et des reines de France, pour nous faire partager son univers.

Corps de chair, corps de pierre : Acte II

Cette résidence s'inscrit dans la continuité de la première résidence d'écriture qui investissait la thématique « la chair et la pierre » avec le soutien du Département de la Seine-Saint-Denis durant toute l'année 2021. La résidence actuelle qui s'ouvre, "La vallée des reines", est soutenue par le programme de résidence d'écrivain de la Région Ile-de-France.

Lors de cette première résidence, les écrits ont été inspirés par les diverses performances impulsées par Catherine Froment dans la basilique : « J'ai souhaité interroger ce lien entre nos propres corps de chair présents aux côtés des gisants, ces statues en pierre, représentations des reines et des rois, pourtant si vivantes ! Comment trouver notre place à leurs côtés ? Mais aussi, comment la pierre peut-elle transformer la chair et vice et versa ? »

En repoussant ses propres limites, l'autrice-performeuse s'est confrontée avec la matière « pierre » omniprésente dans le monument. Ces entrecrochets avec la matière ont nourri son écriture, l'amenant peu à peu à se focaliser sur certaines figures féminines d'exception, telles que la reine Arégonde retrouvée dans l'un des sarcophages situés dans la crypte.



@Léa Dasenka

LA BASILIQUE SAINT-DENIS : UNE VALLEE DES REINES ?

« La basilique est unique en ce sens qu'elle rassemble un nombre inégalé de reines dans un même lieu. Ce fut aussi l'endroit de sacre des reines.

À l'intérieur, il y a deux points de forces où se situent les femmes : la crypte, plongée dans l'obscurité, et l'église, inondée de lumière : La crypte souterraine me fait penser à un labyrinthe mystérieux où circulent un certain nombre d'énigmes. Nous nous retrouvons ici dans le monde des tombeaux et des galeries, tel une vallée des reines. »

Figures féminines datant des origines et reines de France

L'histoire de la basilique débute dans la crypte avec « Catulla », la première femme qui aurait récupéré le corps de Saint-Denis. Par la suite, Sainte Geneviève est à l'initiative de la construction de la toute première église, c'est à dire une partie de la crypte actuelle. Enfin, avec la découverte de la reine Arégonde dans l'un des sarcophages lors des fouilles archéologiques, le mystère de la potentielle présence dans la crypte d'autres reines ou princesses reste entier.

Catherine Froment s'emparera de ses figures bâtisseuses dans ses écrits. Femmes bâtisseuses dont la présence résonne d'autant plus à l'heure où le monument est sur le point d'entamer la reconstruction de la flèche : « Je m'échapperai de l'Histoire et j'inventerai ce dernier corps qui se réveillera pour chacune d'elles. Je chercherai comment ce dernier corps se révélera à nous ».

Catherine Froment est autrice de théâtre et elle fera parler ces figures de reines dans une même pièce de théâtre. Pour ce, elle explorera cette notion de « réveil », en les extirpant de leur sommeil ou de leur passé, et les fera resurgir dans le temps présent.

« À mon sens, les reines ont une succession de corps : leur corps politique, leur corps de femme, leur corps fantasmé, puis leur corps mort, le cadavre. Finalement, vient le corps du gisant, en attente de se relever.

Je me propose d'inventer ce dernier corps qui se réveillera, un corps imaginaire qui sera poussé par cette nécessité de se libérer de toutes ses précédentes représentations et de nous rencontrer. »

Un terrain de réflexion sur la condition des reines

« Les reines avaient une multiplicité de facettes dues à leur vie publique et leur fonction à accomplir. Venait ensuite leur vie privée, personnelle en tant que femme. Très souvent, elles étaient le centre d'enjeux de pouvoir importants et leur réputation acquise connue du grand public s'avérait souvent hâtive, ne mettant en avant que certains aspects et omettant d'autres.

Grâce à l'écriture, ainsi que des tables rondes publiques avec des historiens, nous tenterons de comprendre et dévoiler la complexité de ces figures royales féminines. Ce sera l'occasion de mettre en perspective la condition des femmes de pouvoir, entre hier et aujourd'hui. »



@Léa Dasenka

A PROPOS DE CATHERINE FROMENT

Catherine Froment, autrice, performeuse, actrice, metteuse en scène.

Formée auprès d'artistes phares qui explorent les écritures contemporaines, elle pratique le théâtre avec des artistes qui ont un rapport singulier à la matière. Elle est autrice et son théâtre travaille sur l'éclatement des formes, une écriture scénique proche de la performance. Ses œuvres interrogent le monde contemporain et ouvrent des nouveaux champs des possibles dans les formes théâtrales actuelles.

Sept créations et plus de dix performances ont vu le jour depuis 2009. Le Théâtre Garonne à Toulouse compte parmi ses plus fidèles partenaires. Sa création, « la Fin des jours, le jour de toute fin » a été créée en collaboration avec la programmation du Centre des monuments nationaux du Château de Carcassonne et la Galerie Chorégraphique en 2019.

Elle est publiée aux éditions R.R. Écritures avec les ouvrages « La Spectatrice de la Vitesse » en 2012 et « Quelque chose peut encore rentrer dans ma vie » en 2018 ; aux éditions Moires avec la pièce de théâtre « À force de nous serrer dans les bras » en 2022 ; aux éditions Un thé chez les fous avec la pièce de théâtre « La fin des jours, le jour de toute fin » en 2022.

Elle est artiste associée au Générateur à Gentilly, lieu d'Art et de Performance.

En 2019, elle a réalisé une résidence d'écrivain avec le soutien de la Région Ile de France et Mains d'œuvres à St Ouen. Catherine Froment enseigne la Performance à l'Université Jean Jaurès de Toulouse en Master d'écriture dramatique du Département Art & Com.

Une résidence de rencontres

La résidence d'écriture sera ponctuée de lectures, de performances, d'ateliers d'écriture – avec une classe de terminale du Lycée Suger, des femmes de l'Amicale du Nid 93, ainsi que le Master d'histoire Passé-Présent de l'Université Paris 8 - de tables rondes avec des sociologues, des historiens ainsi que de partages littéraires avec d'autres auteurs contemporains.

La résidence, organisée par le Centre des monuments nationaux, s'inscrit dans le Programme de résidences d'écrivains de la Région Ile-de-France, avec pour objectif majeur de faire accéder un public plus nombreux et plus diversifié aux formes contemporaines de la littérature, tout en aidant la création. Les Médiathèques de Plaine Commune, l'association de l'Amicale du Nid, la Ville de Saint-Denis et l'Université Paris 8 soutiennent et accompagnent le projet.

Découvrez en plus sur son site internet.

PARTENAIRES DES ÉVÈNEMENTS :

-
- La Ville de Saint Denis
 - Le réseau des Médiathèques de Plaine Commune.
 - Le Département Histoire de l'Université Paris 8.
-
- La Maison des Seniors de Saint-Denis
 - L'Amicale du Nid du 93
 - le Lycée Suger
 - La Librairie La P'tite Denise à Saint-Denis proposera les ouvrages à la vente.
-

Sur le site <https://remue.net/> les publics pourront suivre et lire des écrits au fil de la résidence. Ce site de communication diffuse le programme des auteurs en résidences de la Région Ile-de-France. Site internet de l'autrice : <https://www.catherine-froment.fr>

Basilique cathédrale Saint-Denis

Construite sur la tombe de Saint Denis, évêque missionnaire mort vers 250, l'abbaye royale de Saint-Denis accueille, dès la mort du roi Dagobert en 639 et jusqu'au XIX^e siècle, les sépultures de 43 rois, 32 reines et 10 serviteurs de la monarchie. En 1966, la basilique est élevée au rang de cathédrale.

Avec plus de 70 gisants médiévaux et tombeaux monumentaux de la Renaissance, la basilique conserve le plus important ensemble de sculpture funéraire du XII^e au XVI^e siècles.

Conçue par l'abbé Suger de 1135 à 1144, achevée au XIII^e siècle sous le règne de Saint Louis, l'église inaugure la place centrale de la lumière, symbole du divin dans l'architecture religieuse gothique.



Basilique cathédrale Saint-Denis, façade occidentale © Pascal Lemaître / Centre des monuments nationaux

Informations pratiques

Basilique cathédrale Saint-Denis

1, rue de la Légion d'Honneur
93200 Saint-Denis
01 48 09 83 54
Facebook, Twitter, Instagram: #SaintDenis

Réservation

Accès gratuit à la représentation **uniquement sur réservation** à l'attention de l'administrateur de la Basilique cathédrale M. Serge Santos : serge.santos@monuments-nationaux.fr
Dans la limite des places disponibles

Modalités de visite

Les visiteurs sont invités à consulter en amont de leur visite le site www.saint-denis-basilique.fr où les modalités de visite sont mises à jour.

Horaires Basilique Saint-Denis

D'avril à septembre :

- du lundi au samedi 10h00 - 18h15 (dernier accès à 17h45)
- le dimanche 12h00 - 18h15 (dernier accès à 17h45)
-

D'octobre à mars

- du lundi au samedi 10h00 - 17h15 (dernier accès à 16h45)
- le dimanche 12h00 - 17h15 (dernier accès à 16h45)

Fermetures pendant les offices religieux et les 1^{er} janvier, 1^{er} mai et 25 décembre.

Fermetures exceptionnelles régulières, la nécropole s'inscrit dans une église affectée au culte.

Tarifs

Tarif individuel (visite du monument) : 9,5€

Gratuité

Les premiers dimanches du mois de novembre à mars (il n'est pas possible de réserver son billet sur internet pour les dimanches gratuits : vente uniquement sur place)

Moins de 18 ans (en famille et hors groupes scolaires)

18-25 ans (ressortissants de l'Union Européenne et résidents réguliers non-européens sur le territoire de l'Union Européenne)

Personne handicapée et son accompagnateur

Demandeur d'emploi, sur présentation d'une attestation de moins de 6 mois

Pass éducation (en cours de validité)

Tarifs spéciaux partenariats

Vedettes du Pont Neuf / Intercités / Pass Navigo Culture

VMF / Carte Ikaria / Pass Grand Paris Nord / Paris Visit / Pass Jeunes *

Le CMN en bref

Sites archéologiques de Glanum et de Carnac, abbayes de Montmajour et du Mont-Saint-Michel, châteaux d'If et d'Azay-le-Rideau, domaine national de Saint-Cloud, Arc de Triomphe ou encore villas Savoye et Cavois constituent quelques-uns des 100 monuments nationaux, propriétés de l'Etat, confiés au Centre des monuments nationaux.

Premier opérateur public, culturel et touristique avec près de 10 millions de visiteurs par an, le Centre des monuments nationaux conserve et ouvre à la visite des monuments d'exception ainsi que leurs parcs et jardins. Ils illustrent, par leur diversité, la richesse du patrimoine français. S'appuyant sur une politique tarifaire adaptée, le CMN facilite la découverte du patrimoine monumental pour tous les publics. Son fonctionnement repose largement sur ses ressources propres issues notamment de la fréquentation, des librairies-boutiques, des locations d'espaces ou encore du mécénat. Fondé sur un système de péréquation, le Centre des monuments nationaux est un acteur de solidarité patrimoniale. Les monuments bénéficiaires permettent la réalisation d'actions culturelles et scientifiques sur l'ensemble du réseau. Par ailleurs, après la restauration et l'ouverture de l'Hôtel de la Marine au mois de juin 2021, le CMN restaure le château de Villers-Cotterêts pour y ouvrir la Cité internationale de la langue française en 2023. Enfin, le CMN s'affirme comme un acteur important dans le numérique avec l'Incubateur du patrimoine lancé en 2018.

Retrouvez le CMN sur



Facebook : www.facebook.com/leCMN



Twitter : [@leCMN](https://twitter.com/leCMN)



Instagram : [@leCMN](https://www.instagram.com/leCMN)



YouTube : www.youtube.com/c/lecmn



LinkedIn : www.linkedin.com/company/centre-des-monuments-nationaux



TikTok : www.tiktok.com/@le_cm_n

Monuments placés sous la responsabilité du CMN pour être ouverts à la visite

Auvergne-Rhône-Alpes

Château d'Auteribe
Monastère royal de Brou à Bourg-en-Bresse
Château de Chareil-Cintrat
Château de Voltaire à Ferney
Trésor de la cathédrale de Lyon
Ensemble cathédral du Puy-en-Velay
Château de Villeneuve-Lembron

Bourgogne-Franche-Comté

Chapelle aux Moines de Berzé-la-Ville
Cathédrale de Besançon et son horloge astronomique
Château de Bussy-Rabutin
Abbaye de Cluny

Bretagne

Grand cairn de Barnenez
Sites mégalithiques de Carnac
Site des mégalithes de Locmariaquer
Maison d'Ernest Renan à Tréguier

Centre-Val de Loire

Château d'Azay-le-Rideau
Château de Bouges
Crypte et tour de la cathédrale de Bourges
Palais Jacques Cœur à Bourges
Tour de la cathédrale de Chartres
Château de Châteaudun
Château de Fougères-sur-Bièvre
Maison de George Sand à Nohant
Château de Talcy
Cloître de la Psalette à Tours

Grand Est

Château de Haroué
Château de La Motte Tilly
Palais du Tau à Reims
Tours de la cathédrale de Reims

Hauts-de-France

Tours et trésor de la cathédrale d'Amiens
Château de Coucy
Villa Cavois à Croix
Château de Pierrefonds
Château de Villers-Cotterêts (ouverture en 2023)
Colonne de la Grande Armée à Wimille

Ile-de-France

Château de Champs-sur-Marne
Château de Jossigny
Château de Maisons
Villa Savoye à Poissy
Domaine national de Rambouillet
Domaine national de Saint-Cloud
Basilique cathédrale de Saint-Denis
Maison des Jardies à Sèvres
Château de Vincennes

Normandie

Abbaye du Bec-Hellouin
Château de Carrouges
Abbaye du Mont-Saint-Michel

Nouvelle Aquitaine

Cloître de la cathédrale de Bayonne
Tour Pey-Berland à Bordeaux
Château de Cadillac
Abbaye de Charroux
Tours de la Lanterne, Saint-Nicolas et de la Chaîne à La Rochelle
Abbaye de La Sauve-Majeure
Sites préhistoriques de la vallée de la Vézère
Site archéologique de Montcaret
Château d'Oiron
Grotte de Pair-non-Pair
Château de Puyguilhem
Site gallo-romain de Sanxay

Occitanie

Tours et remparts d'Aigues-Mortes
Château d'Assier
Abbaye de Beaulieu-en-Rouergue
Château et remparts de la cité de Carcassonne
Château de Castelnaud-Bretenoux
Site archéologique et musée d'Enserune
Château de Gramont
Château de Montal
Sites et musée archéologiques de Montmaurin
Forteresse de Salses
Fort Saint-André de Villeneuve-lez-Avignon

Paris

Arc de Triomphe
Chapelle expiatoire
Colonne de Juillet
Conciergerie
Domaine national du Palais-Royal
Hôtel de la Marine
Hôtel de Sully
Panthéon
Sainte-Chapelle
Tours de Notre-Dame de Paris

Pays de la Loire

Château d'Angers
Maison de Georges Clemenceau à Saint-Vincent-sur-Jard

Provence-Alpes-Côte d'Azur

Cloître de la cathédrale de Fréjus
Site archéologique de Glanum
Château d'If
Villa Kérylos
Trophée d'Auguste à La Turbie
Place forte de Mont-Dauphin
Abbaye de Montmajour
Cap moderne, Eileen Gray et Le Corbusier au Cap Martin
Hôtel de Sade à Saint-Rémy-de-Provence
Monastère de Saorge
Abbaye du Thoronet

Un programme d'abonnement annuel « Passion monuments », disponible en ligne et en caisse dans près de 60 monuments au prix de 45 €, permet de proposer aux visiteurs un accès illimité aux sites du réseau du CMN, et de nombreux autres avantages.

passion.monuments-nationaux.fr